



Når du skal til prøve

September 2022

Når du skal til prøve
September 2022



Layout:

Presse- og Kommunikationssekretariatet,
Børne- og Undervisningsministeriet

Grafik: Center for Kommunikation og Presse,
Børne- og Undervisningsministeriet

ISBN nr.:978-87-603-3221-0 (webudgave)

© Børne- og Undervisningsministeriet, september 2022

[Du kan finde prøvevejledninger til alle folkeskolens prøver på uvm.dk/fp](https://uvm.dk/fp)



Kære elev

Denne folder er til dig, der skal til folkeskolens prøver i 8., 9. eller 10. klasse. Her kan du læse om prøverne og om de hjælpemidler, du må bruge ved de forskellige prøver.

Læs folderen i god tid inden prøverne, så du kan nå at spørge din lærer, hvis der er noget, du er i tvivl om.

Folderen er opdateret i september 2022, og den er gældende, indtil der udgives en ny version.

God læselyst og god fornøjelse med prøverne.



Indhold

1 Prøver i 8. klasse	5
2 Prøver i 9. klasse	6
3 Prøver i 10. klasse	7
4 Værd at vide før du skal til prøve	8
5 Snyd og regelbrud	10
6 Hjælpe midler ved prøver i 8. klasse	12
7 Hjælpe midler ved prøver i 9. klasse	16
8 Hjælpe midler ved prøver i 10. klasse	24

Prøver i 8. klasse

I 8. klasse skal du til en obligatorisk prøve i et praktisk/musisk valgfag. Du skal til prøve i enten:

Praktisk/musisk valgfag

- Håndværk og design
- Madkundskab
- Billedkunst
- Musik



Du skal have undervisning i det praktiske/musiske valgfag i 7. og 8. klasse, og du skal til prøve i 8. klasse, når du afslutter undervisningen i faget.

Du kan også vælge at have mere end ét praktisk/musisk valgfag, hvis din skole tilbyder flere af valgfagene. Hvis du har mere end ét praktisk/musisk valgfag vælger du selv, hvilket af dine valgfag du vil til obligatorisk prøve i.

Derudover kan du vælge at gå til en frivillig prøve i 8. klasse i yderligere et af de andre praktiske/musiske valgfag, du har valgt.

Prøver i 9. klasse

I 9. klasse skal du til syv obligatoriske prøver i alt. Fem af prøverne er ”bundne”. Det betyder, at alle elever skal til disse prøver.

De fem bundne prøver

- Dansk, mundtlig
- Dansk, skriftlig (læsning, retskrivning og skriftlig fremstilling)
- Matematik, skriftlig (prøve uden hjælpemidler og prøve med hjælpemidler)
- Engelsk, mundtlig
- Fælles prøve i fysik/kemi, biologi og geografi, mundtlig

De sidste to prøver findes ved lodtrækning. De kaldes for udtræksprøver.

Du skal op i én udtræksprøve fra den humanistiske fagblok og én udtræksprøve fra den naturfaglige fagblok. Du kan se nedenfor, hvilke prøver der hører til de to blokke.

Det er Styrelsen for Undervisning og Kvalitet, der via lodtrækning bestemmer, hvilke to prøver du og din klasse skal op i. Du får besked om, hvilke fag du skal til prøve i fem hverdage, før de skriftlige prøver begynder.

Udtræksprøver i den humanistiske fagblok

- Engelsk, skriftlig
- Tysk/fransk, skriftlig
- Tysk/fransk, mundtlig
- Samfundsfag, mundtlig
- Kristendomskundskab, mundtlig
- Historie, mundtlig

Udtræksprøver i den naturfaglige fagblok

- Biologi, skriftlig
- Geografi, skriftlig
- Fysik/kemi, skriftlig
- Matematik, mundtlig
- Idræt, praktisk/mundtlig

Du kan udover de obligatoriske prøver også gå til frivillige prøver i tysk, fransk, madkundskab, musik, billedkunst eller håndværk og design.

Prøver i 10. klasse

Prøverne i 10. klasse er alle frivillige, men hvis du gerne vil optages på en ungdomsuddannelse, skal du være opmærksom på, at det har betydning, *om* du aflægger prøverne i 10. klasse, og på *hvilket niveau* du aflægger dem.

Prøver du kan aflægge på 10. classes niveau

- Dansk, mundtlig/skriftlig
- Matematik, mundtlig/skriftlig
- Engelsk, mundtlig/skriftlig
- Tysk, mundtlig/skriftlig
- Fransk, mundtlig/skriftlig
- Fysik/kemi, mundtlig

Aflæggelse af 9. klasseprøver i 10. klasse

Hvis du har brug for at forbedre dine prøvekarakterer fra 9. klasse i 10. klasse, kan du vælge at aflægge nogle af prøverne på 9. classes niveau. Du kan se nedenfor, hvilke prøver du kan aflægge på henholdsvis 9. og 10. classes niveau.

Du skal være opmærksom på, at hvis du ønsker at aflægge prøve på 9. classes niveau i de skriftlige prøver i dansk og/eller matematik efter 10. klasse, så skal du aflægge alle de skriftlige delprøver. I dansk skal du altså aflægge prøve i retskrivning, læsning og skriftlig fremstilling, og i matematik skal du aflægge prøve i matematik uden hjælpemidler og prøve i matematik med hjælpemidler.

9. klasseprøver som kan aflægges i 10. klasse

- Dansk, mundtlig/skriftlig
- Matematik, skriftlig
- Engelsk, mundtlig



[Du kan finde yderligere information om adgangskrav og optagelse på ungdomsuddannelser på hjemmesiden UddannelsesGuiden \(ug.dk\).](#)

Værd at vide før du skal til prøve

Hvilke hjælpemidler må jeg bruge?

Der er forskellige regler for, hvilke hjælpemidler du må bruge ved de enkelte prøver. I denne folder finder du fra side 11 en oversigt over, hvilke hjælpemidler du må bruge til de enkelte prøver.

Tilladte hjælpemidler, som ikke kan medbringes eller opbevares lokalt på din computer, kan tilgås via internettet, hvis din skoleleder har godkendt det. Det er din lærer, der skal informere dig om, hvad der er tilladt, og hvordan du tilgår hjælpemidlerne. Spørg din lærer, hvis du er i tvivl.

Må jeg bruge internettet til prøven?

Ved prøven i dansk skriftlig fremstilling i 9. klasse og ved delopgave b og c i den skriftlige prøve i dansk i 10. klasse er det tilladt at bruge internettet til at søge information, billeder eller andet, der er relevant for din besvarelse.

Ved alle andre prøver er det ikke tilladt at bruge internettet til at søge information. Det er heller ikke tilladt fx at hente billeder til besvarelse af opgaven på internettet. Det er tilladt at bruge billeder fra opgavesættet.

Husk at angive kilder:

Husk, at du altid skal angive kilder, hvis du bruger kilder i din besvarelse i prøven i dansk, skriftlig fremstilling. Hvis du anvender direkte citater, skal det markeres tydeligt. Det gælder også, hvis du fx refererer eller citerer fra en fagbog eller benytter dine egne tidligere bedømte opgaver. Ved at lave kildeangivelser viser du censor, hvor du har din viden fra. Du skal til sidst i din opgave lave en liste over de kilder, du har brugt i din opgave. I din kildeliste viser du, hvem der har skrevet kilden, hvad den hedder, og hvor man kan finde den.

Må jeg kommunikere med andre under prøven?

Nej. Det er ikke tilladt at tale med eller have kontakt til andre under prøverne. Det gælder både i og uden for prøvelokalet, mundtligt, via mobiltelefon og på internettet gennem fx chat, sociale medier og e-mail.

De tilsynsførende er de eneste, du må kommunikere med under prøven. Det gør du ved at række hånden op.

Det er ikke tilladt at dele fx dokumenter, usb-stik og sedler eller vise din skærm eller noter, så andre i lokalet har mulighed for at se, hvad du har skrevet. Du må heller ikke gøre opgavebesvarelser eller andet af dit materiale tilgængeligt for andre digitalt fx på online-drev, mail eller lignende under prøven.

Ved prøven i dansk, skriftlig fremstilling i 9. klasse kan du og dine klassekammerater dog starte prøven med en samtalerunde på maksimalt 30 minutter af den samlede prøvetid på 3½ time. Under samtalerunden i starten af prøven er det tilladt at kommunikere med andre medlemmer af samtalegruppen. Der skal tages individuelle noter, og der må ikke deles dokumenter med andre eller kommunikeres med andre uden for samtalegruppen.

Må jeg medbringe min mobiltelefon og bruge den under prøven?

Din skole har regler for, om du må medbringe din mobiltelefon til prøven. Spørg din lærer, hvad der gælder på din skole.

Må jeg høre musik til prøven?

Det er din skole, der bestemmer, om du må høre musik til prøverne. Spørg derfor din lærer, hvis du er i tvivl.



Snyd og regelbrud

Hvis du bryder reglerne fx ved at bruge hjælpemidler, der ikke er tilladte, kan det blive betragtet som snyd ved prøven. Det er derfor vigtigt, at du er forberedt og ved, hvad du må og ikke må, inden du skal til prøve.

Konsekvenser ved at snyde

Det kan have store konsekvenser for dig, hvis du snyder til en prøve.

Din skoleleder kan vælge at:

- Bortvise dig fra prøven
- Beslutte at din besvarelse bortfalder
- Beslutte at eventuelle karakterer bortfalder

Hvis du bliver bortvist fra en prøve, din besvarelse ikke bliver godkendt, eller din karakter bliver annulleret, skal du til en ny prøve. Det kan betyde, at du ikke kan nå at aflægge alle de obligatoriske prøver og derfor ikke kan bestå folkeskolens afgangseksamen, inden prøveperioden slutter.

Optag på ungdomsuddannelser

Hvis du har søgt optagelse på en ungdomsuddannelse og ikke har bestået folkeskolens afgangseksamen, kan det betyde, at du skal til optagelsesprøve, inden du kan optages på din ønskede ungdomsuddannelse.

Hvis du er blevet bortvist fra en prøve flere gange, kan din skoleleder beslutte, at du ikke skal have lov til at gå til en ny prøve.



Eksempler på snyd ved en prøve

Snyd kan fx være, hvis du:

- Bruger internettet til at finde viden eller til at hente billeder til din opgavebesvarelse i andre prøver end dansk, skriftlig fremstilling.
- Kopierer en tekst fra en hjemmeside, opgave eller fagbog uden at lave en henvisning til kilden. Det er snyd, fordi du udgiver andres materiale som dit eget.
- Bruger ikke-tilladte hjælpemidler og programmer, fx anvender oversættelsesprogram ved skriftlig fremstilling i sprogfagene tysk, fransk eller engelsk.
- Kommunikerer med andre end de tilsynsførende under prøven.
- Deler dokumenter med andre fx via online-drev, mail og chat.
- Ser svarene på en anden elevs skærm og bruger det i din egen besvarelse.

Hjælpemidler ved prøver i 8. klasse

Prøven i håndværk og design

Prøven i håndværk og design er en praktisk/mundtlig prøve, som består af praktisk fremstilling af et produkt gennem en designproces med en reflekterende samtale under produktfremstillingen.

8. klasse: Praktisk/mundtlig prøve.

4 timer (240 min.) til mundtlig prøve (herunder 25 min. for en elev, 35 min. for to elever i gruppe, 45 min. for tre elever i gruppe til den reflekterende samtale inkl. karakterfastsættelse).

Du må bruge:

Alle hjælpemidler, som du har brugt i undervisningen. Det kan fx være:

- Egne noter, skitser, logbøger eller lignende
- Smartphone, tablet og computer med alle de apps og programmer, som har været anvendt i den daglige undervisning
- Digitale platforme som har været anvendt i undervisningen fx digital portfolio eller lignende, men kun med opgaver, tekster og video, som har været brugt i undervisningen

Adgang til hjælpemidler via internettet:

Din skoleleder skal oplyse dig, om de hjælpemidler, digitale værktøjer, apps og programmer, som du må benytte ved prøven, skal tilgås lokalt (fx på din computer, usb-stik, dit eller skolens drev/lukkede netværk) eller medbringes i papirform, eller om du må tilgå dem via internettet.

Hvis du i den daglige undervisning fx har benyttet digital portfolio, kan din skoleleder give dig lov til at tilgå siden under prøven. Men du må kun bruge dine egne materialer, som ligger under dit login. Hvis du i undervisningen har arbejdet med andet materiale, som du ikke selv har udarbejdet, skal du inden prøven kopiere disse materialer til dit eget login, hvis du skal have adgang til disse materialer under prøven.

Du må ikke søge frit i andres materialer efter et specifikt emne eller vejledning til, hvordan du løser en opgave. Det samme gør sig gældende for fx [YouTube](https://www.youtube.com/), hvor du inden prøven kan vælge at føje udvalgte filer til din egen konto.



Prøven i madkundskab

Prøven i madkundskab er en praktisk/mundtlig prøve, som består af en planlægningsfase, en udførelsesfase samt fremlæggelse og samtale.

8. klasse: Praktisk/mundtlig prøve

2 timer (120 min.) til planlægning til hver elev/gruppe fem skoledage før udførelse.

2 timer (120 min.) til udførelse af praktisk arbejde til hver elev/gruppe.

10 min. pr. elev til efterfølgende samtale inkl. karakterfastsættelse.

Du må bruge:

Alle hjælpemidler, som du har brugt i undervisningen. Det kan fx være:

- Egne noter
- Fagbøger/kogebøger
- Opskrifter, enten egenproducerede eller andres
- Smartphone, tablet og computer med alle de apps og programmer, som har været anvendt i den daglige undervisning
- Opgavebesvarelser (både rettede og ikke rettede)
- Analoge og digitale læremidler
- Lærers selvproducerede kompendier
- Køkkenredskaber/maskiner, som du er fortrolig med

Adgang til hjælpemidler via internettet:

Din skoleleder skal oplyse dig, om de hjælpemidler, som du må benytte ved prøven, skal tilgås lokalt (fx på din computer, usb-stik, dit eller skolens drev/lukkede netværk) eller medbringes i papirform, eller om du må tilgå dem via internettet.



Prøven i billedkunst

Prøven i billedkunst er en praktisk/mundtlig prøve, som består af en reflekterende billedsamtale om billedprojekt og årsudstilling mellem lærer, censor og elev/gruppe.

8. klasse: Praktisk/mundtlig prøve

25 min. for en elev, 35 min. for to elever i gruppe, 45 min. for tre elever i en gruppe til den reflekterende billedsamtale inkl. karakterfastsættelse.

Du må bruge:

Alle hjælpemidler, som du har brugt i undervisningen. Det kan fx være:

- Egne noter, skitser, logbøger eller lignende
- Smartphone, tablet og computer med alle de apps og programmer, som har været anvendt i den daglige undervisning
- Digitale platforme som har været anvendt i undervisningen fx digital portfolio, videologbøger eller lignende, men kun med opgaver, tekster og video, som har været brugt i undervisningen.

Adgang til hjælpemidler via internettet:

Din skoleleder skal oplyse dig, om de hjælpemidler, digitale værktøjer, apps og programmer, som du må benytte ved prøven, skal tilgås lokalt (fx på din computer, usb-stik, dit eller skolens drev/lukkede netværk) eller medbringes i papirform, eller om du må tilgå dem via internettet.

Hvis du i den daglige undervisning fx har benyttet digital portfolio, kan din skoleleder give dig lov til at tilgå siden under prøven. Men du må kun bruge dine egne materialer, som ligger under dit login. Hvis du i undervisningen har arbejdet med andet materiale, som du ikke selv har udarbejdet, skal du inden prøven kopiere disse materialer til dit eget login, hvis du skal have adgang til disse materialer under prøven.

Du må ikke søge frit i andres materialer efter et specifikt emne eller vejledning til, hvordan du løser en opgave. Det samme gør sig gældende for fx [YouTube](#), hvor du kan vælge at føje udvalgte filer til egen konto.

Prøven i musik

Prøven i musik er en praktisk/mundtlig gruppeprøve, som består af en praktisk del, hvor gruppen fremfører et til to musiknumre, og en mundtlig del, hvor gruppen eksamineres.

8. klasse: Praktisk/mundtlig gruppeprøve (grupper á 2-5 elever)

5-10 min. til fremførelse af et til to musiknumre.

20 min. for to elever i gruppe til mundtlig del inkl. karakterfastsættelse. Prøvetiden forlænges med 5 minutter for hver ekstra elev.

Du må bruge:

Alle hjælpemidler, som du har brugt i undervisningen. Det kan fx være:

- Egne noter
- Instrumenter eller andre lydgivere, herunder elektroniske
- Tekster, noder, akkorder, formskemaer, anden grafisk notation eller partiturer

Gruppen skal huske at medbringe sin disposition til prøven. Hvis gruppen anvender lyd-, film- eller billedeksempler i den mundtlige præsentation, bør det fremgå tydeligt af gruppens disposition.

Adgang til hjælpemidler via internettet:

Din skoleleder skal oplyse dig, om de digitale hjælpemidler, som du må benytte ved prøven, skal tilgås lokalt (fx på din computer, usb-stik, dit eller skolens drev/lukkede netværk) eller medbringes i papirform, eller om du må tilgå dem via internettet.



Hjælpemidler ved prøver i 9. klasse

Prøverne i dansk

Den skriftlige prøve i dansk består af en delprøve i læsning og retskrivning og en delprøve i skriftlig fremstilling. Den mundtlige prøve i dansk har to prøveformer: prøveform A og B.

9. klasse: Læsning (30 min.) og retskrivning (1 time)

Prøven er digital selvrettende.

Du må bruge:

Du må bruge alle de ordbøger, du vil. Ordbøgerne skal dog følge Dansk Sprognævns retskrivning. Hvis du er i tvivl, om din ordbog må bruges, kan du spørge din lærer.

Din skole er ikke forpligtet til at stille andre ordbøger til rådighed end dem, der er benyttet i undervisningen.

Adgang til ordbøger via internettet:

Din skoleleder skal oplyse dig, om de ordbøger, som du må bruge ved prøven, skal medbringes i bogform eller fx på din computer, usb-stik, dit eller skolens drev/lukkede netværk, eller om du må bruge dem via internettet.

9. klasse: Skriftlig fremstilling (3½ time)

Du må bruge:

Alle former for hjælpemidler, så længe du ikke forstyrrer andre i prøvelokalet.

Adgang til internettet:

Ved prøven må du bruge de samme hjælpemidler, som I har brugt i den daglige undervisning. Det er også tilladt at søge og bruge enhver information fra internettet.

OBS

- Husk at angive kilder
- Hvis du anvender citater i din besvarelse, bør de være korte
- Det skal fremgå tydeligt af besvarelsen, at der er tale om citat. Tal med din lærer om, hvordan du bedst kan vise, at du har anvendt citat.



9. klasse: Mundtlig prøve – prøveform A

40 min. forberedelsestid og 20 min. eksaminationstid inklusiv karakterfastsættelse.

Du må bruge:

Du må medbringe ordbøger med ordforklaringer og dine egne noter i forberedelsen.

Noter:

Ved egne noter forstås alle de noter, som du selv har lavet, i grupper eller fælles i klassen.

Det kan også være noter, som du har skrevet på det materiale, som du har fået udleveret i forbindelse med undervisningen fx forskellige genrers karakteristiske træk og forslag til analyse af forskellige typer af tekster.

Adgang til hjælpemidler via internettet:

Din skoleleder skal oplyse dig, om de ordbøger og dine noter, som du må benytte ved prøven, skal tilgås lokalt (fx på din computer, usb-stik, dit eller skolens drev/lukkede netværk), via internettet eller medbringes i papirform.

Eksaminationen:

Til selve eksaminationen må du kun medbringe de notater, du har lavet i forberedelsestiden.

Notaterne kan fx indeholde:

- Disposition til, hvordan du vil præsentere stoffet
- Kort begrundelse for, hvorfor du har valgt oplæsningsstykket
- Analysepunkter med fx angivelse af sidetal og linjenummer og vigtige iagttagelser – alt efter prøveoplæggets genre og karakter
- Perspektiveringsmuligheder

9. klasse: Mundtlig prøve – prøveform B

25 min. eksaminationstid inklusiv karakterfastsættelse.

Ingen forberedelse lige før prøven.

Du skal huske at medbringe din synopsis og eventuelle bilag samt dit prøveoplæg til prøven. Du må medbringe noter i stikordsform. Stikordene må gerne være skrevet på prøveoplægget eller på synopsisen.

Prøverne i matematik

9. klasse: Matematik uden hjælpemidler (1 time)

Prøven er digital selvrettende.

Du må bruge:

Ingen hjælpemidler.

Det er dog tilladt at medbringe skriveredskaber og kladdepapir, som kan hjælpe dig, når du løser opgaverne.

9. klasse: Matematik med hjælpemidler (3 timer)

Du må bruge:

Alle hjælpemidler, som har været anvendt i den daglige undervisning.

Det kan fx være:

- Skrive- og tegneredskaber
- Matematiske opslagsværker
- Egne noter og opgavebesvarelser fra undervisningen
- Undervisningsmaterialer som fx kompendier og matematikbøger
- Lommeregner
- CAS-program
- Dynamisk geometriprogram
- Regneark
- Digitale læremidler og digitale undervisningsmaterialer
- Eventuelt andre apps og programmer fra undervisningen

Adgang til hjælpemidler via internettet:

Din skoleleder skal oplyse dig, om de hjælpemidler, programmer, digitale værktøjer og/eller digitale undervisningsmaterialer, som du må benytte ved prøven, skal tilgås lokalt (fx på din computer, usb-stik, dit eller skolens drev/lukkede netværk) eller medbringes i papirform, eller om du må tilgå dem via internettet.

Hvis du i den daglige undervisning fx har benyttet [GeoGebra](#), kan din skoleleder give dig lov til at bruge siden. Du må under prøven dog kun bruge dine egne materialer, som ligger under dit login. Hvis du i undervisningen har arbejdet med andet materiale, som du ikke selv har udarbejdet, skal du kopiere disse materialer til dit eget login, hvis du skal have adgang til disse materialer under prøven.

Du må ikke søge frit i andres materiale efter et specifikt emne eller vejledning til, hvordan du løser en opgave. Det samme gør sig gældende på fx [YouTube](#), hvor du dog inden prøven kan vælge at føje udvalgte filer til egen konto.

OBS

Du må ikke bruge internettet til at søge efter viden i prøvesituationen.



9. klasse: Mundtlig prøve 2 timer inkl. karakterfastsættelse.

Du må benytte:

Alle hjælpemidler, som I har brugt i undervisningen.

Det kan fx være:

- Skrive- og tegneredskaber
- Matematiske opslagsværker
- Elevens egne noter og opgavebesvarelser fra undervisningen
- Undervisningsmaterialer som fx kompendier og matematikbøger
- Lommeregner
- CAS-program
- Dynamisk geometriprogram
- Regneark
- Digitale læremidler og digitale undervisningsmaterialer
- Eventuelt andre apps og programmer fra undervisningen.

Adgang til hjælpemidler via internettet:

Din skoleleder skal oplyse dig, om de hjælpemidler, programmer, digitale værktøjer og/eller digitale undervisningsmaterialer, som du må benytte ved prøven, skal tilgås lokalt (fx på din computer, usb-stik, dit eller skolens drev/lukkede netværk) eller medbringes i papirform, eller om du må tilgå dem via internettet.

Hvis du i den daglige undervisning fx har benyttet [GeoGebra](#), kan din skoleleder give dig lov til at bruge siden. Du må under prøven dog kun bruge dine egne materialer, som ligger under dit login.

Hvis du i undervisningen har arbejdet med andet materiale, som du ikke selv har udarbejdet, skal du kopiere disse materialer til dit eget login, hvis du skal have adgang til disse materialer under prøven.

Du må ikke søge frit i andres materiale efter et specifikt emne eller vejledning til, hvordan du løser en opgave. Det samme gør sig gældende på fx [YouTube](#), hvor du dog inden prøven kan vælge at føje udvalgte filer til egen konto.

OBS

Du må ikke bruge internettet til at søge efter viden i prøvesituationen.

Prøverne i engelsk, tysk og fransk

Den skriftlige prøve i engelsk, tysk eller fransk består af opgaver i lytte- og læsefærdigheder og opgaver i sprogligt fokus samt en opgave i skriftlig fremstilling.

9. klasse: Lytte- og læsefærdigheder (1 time)

Prøven er digital selvrettende.

Du må bruge:

Du må ikke anvende hjælpemidler ved denne del af prøven.

9. klasse: Sprogligt fokus og skriftlig fremstilling (2 timer)

Sprogligt fokus er digital selvrettende.

Skriftlig fremstilling skal afleveres til bedømmelse.

Du må bruge:

Ordbøger og grammatiske oversigter i begge opgaver.

I opgaven i skriftlig fremstilling må du anvende et tekstbehandlingsprogram med stave- og grammatikkontrol.

Du må hverken benytte oversættelsesfunktioner eller ordforslagsprogrammer:

Vær opmærksom på, at nogle tekstbehandlingsprogrammer har en oversættelsesfunktion, fx Word. En sådan oversættelsesfunktion er heller ikke tilladt.

Adgang til hjælpemidler via internettet:

Din skoleleder skal oplyse dig, om de ordbøger og grammatiske oversigter, som du må benytte ved prøven, skal tilgås lokalt (fx på din computer, usb-stik, dit eller skolens drev/lukkede netværk) eller medbringes i papirform, eller om du må tilgå dem via internettet.

OBS

- Du må ikke benytte andre hjælpemidler end de, der er nævnt ovenfor
- Du må ikke anvende tekster og billeder fra internettet eller tekst-, lyd- og billedfiler fra computeren. Du må dog gerne indsætte billeder fra opgavesættet fra testogprøver.dk, men bemærk at layout ikke indgår i vurderingen af din besvarelse. Vi anbefaler derfor ikke, at du bruger tid på det.
- Du må ikke bruge internettet til at søge viden

9. klasse: Mundtlig prøve

20 min. eksaminationstid inkl. karakterfastsættelse.

Ingen forberedelse lige før prøven.

Du skal huske at medbringe din disposition for dit selvvalgte emne til prøven.

Prøverne i fysik/kemi, biologi og geografi

9. klasse: Skriftlige udtræksprøver i fysik/kemi, biologi og geografi (1 time)
Prøven er digital selvrettende.

Du må bruge:

Du må ikke bruge hjælpemidler ved disse prøver.

Fælles prøve i fysik/kemi, biologi og geografi

9. klasse: Mundtlig prøve
2 timer inklusiv karakterfastsættelse.

Du må bruge:

Alle hjælpemidler, som har været anvendt i den daglige undervisning.

Hjælpemidler kan fx være:

- Fagportaler
- Bogsystemer
- E-bøger
- Andre tekster
- Modeller
- Animationer
- Simuleringer
- Videoer
- Elevernes noter
- Laboratorie- og feltudstyr

Adgang til hjælpemidler via internettet:

Din skoleleder skal oplyse dig, om de hjælpemidler, programmer, digitale værktøjer og/eller digitale undervisningsmaterialer, som du må benytte ved prøven, skal tilgås lokalt (fx på din computer, usb-stik, dit eller skolens drev/lukkede netværk) eller medbringes i papirform, eller om du må tilgå dem via internettet.

OBS

Du må ikke bruge internettet til at søge efter viden i prøvesituationen.

Prøven i idræt

9. klasse: Praktisk/mundtlig gruppeprøve

35 min. for to elever inkl. karakterfastsættelse. Prøven forlænges med 10 minutter for hver ekstra elev.

Du må bruge:

Du kan medbringe egne noter – herunder fx modeller og analyser – til prøven.

Der skal i prøvelokalet være mulighed for at anvende computer, musikanlæg og eventuelt projektor, så du har mulighed for at afspille musik og vise videoer.

Du skal huske at medbringe din disposition til prøven.

Brug af internettet:

Du kan bruge internettet i din forberedelsesperiode frem mod prøven, men ikke under prøven.

Hvis du vil bruge musik, videoer eller billeder ved prøven, skal du beslutte dig for dette i forberedelsesperioden inden prøven. Du skal sørge for, at digitale medier, herunder musik, videoer eller billeder, som du vil anvende ved prøven, tydeligt fremgår af den disposition, som du afleverer til din idrætslærer inden prøvens afholdelse.

Hvis du fx skal forklare en bevægelsesanalyse ved hjælp af en film, skal filmen være hentet ned fra internettet i forberedelsesperioden. Den må ikke søges frem under selve prøven.



Prøverne i historie, samfundsfag og kristendomskundskab

9. klasse: Mundtlig prøve

25 min. for en elev, 40 min. for to elever i en gruppe og 55 min. for tre elever i en gruppe inklusiv karakterfastsættelse.

Du må bruge:

Alle hjælpemidler, som I har brugt i undervisningen.

Det kan fx være:

- Egne noter og opgaver fra undervisningen
- Digitale læremidler, men kun de artikler, opgaver, billeder, som du har brugt i undervisningen
- Opslagsværker og ordbøger
- Skrive- og tegneredskaber
- Materialer benyttet i undervisningen, fx bøger, kildesamlinger, modeller, analyseværktøjer, lærerens selvproducerede kompendier
- Din/gruppens problemstilling, kilder og produkt

Adgang til hjælpemidler via internettet:

Din skoleleder skal oplyse dig, om de hjælpemidler, programmer, digitale værktøjer og/eller digitale undervisningsmaterialer, som du må benytte ved prøven, skal tilgås lokalt (fx på din computer, usb-stik, dit eller skolens drev/lukkede netværk), via internettet eller medbringes i papirform.

Hvis du i den daglige undervisning fx har benyttet [HistorieLab](#), kan din skoleleder give dig lov til at tilgå siden under prøven. Men du må kun bruge dine egne materialer, som ligger under dit login. Hvis du i undervisningen har arbejdet med andet materiale, som du ikke selv har udarbejdet, skal du kopiere disse materialer til dit eget login, hvis du skal have adgang til disse materialer under prøven.

Du må ikke søge frit i andres materiale efter et specifikt emne eller vejledning til, hvordan du løser en opgave. Det samme gør sig gældende for fx [YouTube](#), hvor du kan vælge at føje udvalgte filer til egen konto.

Eksaminationen:

Til præsentation af problemstillingen må du/I medbringe en disposition med enkelte talepunkter – evt. i et digitalt præsentationsværktøj. Medbring også gerne din/jeres problemstilling, kilder og produkt, der også er sendt til censor. Derudover må du/I kun medbringe de notater, du/I selv har taget under forberedelsen, herunder notater til besvarelse af de lærerstillede spørgsmål samt problemstilling, kilder og produkt.

Hjælpemidler ved prøver i 10. klasse

Prøverne i dansk

Den skriftlige prøve i dansk, FP10 består af 3 dele; del a) læsning og sprogbrug, del b) modtagerrettet kommunikation og del c) skriftlig fremstilling. Prøven varer i alt 4 timer. Du bestemmer selv, hvordan du fordeler tiden på de tre dele. Du skal altid besvare a-delen først, og du kan ikke tilgå b- og c-delen, før du har afsluttet a-delen og trykket "send".

10. klasse: Læsning og sprogbrug (del a)

Del a er en digital selvrettende prøve. Det anbefalede tidsforbrug til del a er 60 minutter.

Du må bruge:

Du må bruge alle de ordbøger, du vil. Ordbøgerne skal dog følge Dansk Sprognævns retskrivning. Hvis du er i tvivl, om din ordbog må bruges, kan du spørge din lærer.

Din skole er ikke forpligtet til at stille andre ordbøger til rådighed for dig end dem, der er benyttet i undervisningen.

Adgang til ordbøger via internettet:

Din skoleleder skal oplyse dig, om de hjælpemidler, programmer, digitale værktøjer og/eller digitale undervisningsmaterialer, som du må benytte ved prøven, skal tilgås lokalt (fx på din computer, usb-stik, dit eller skolens drev/lukkede netværk), via internettet eller medbringes i papirform.

10. klasse: Modtagerrettet kommunikation (del b) og skriftlig fremstilling (del c)

Del b og del c skal afleveres på papir.

Det anbefalede tidsforbrug til del b er 60 minutter og til del c 120 minutter.

Du må bruge:

Alle former for hjælpemidler, så længe du ikke forstyrrer andre i prøvelokalet.

Adgang til internettet:

Ved prøven må du bruge de samme hjælpemidler, som I har brugt i den daglige undervisning. Det er også tilladt at søge og bruge enhver information fra internettet. Du må dog ikke kommunikere med andre under prøven.



OBS

- Husk at angive kilder.
- Hvis du anvender citater i din besvarelse, bør de være korte.
- Det skal fremgå tydeligt af besvarelsen, at der er tale om citat. Tal med din lærer om, hvordan du bedst kan vise, at du har anvendt citat.

10. klasse: Mundtlig prøve

25 min. eksaminationstid inklusiv karakterfastsættelse.

Ingen forberedelse lige før prøven.

Du skal huske at medbringe din synopsis og eventuelle bilag samt dit prøveoplæg til prøven. Du må medbringe noter i stikordsform. Stikordene må gerne være skrevet på prøveoplægget eller på synopsen.

10. klasse: Matematik (4 timer)

Du må bruge:

Alle hjælpemidler, som I har brugt i undervisningen.

Det kan fx være:

- Skrive- og tegneredskaber
- Matematiske opslagsværker
- Egne noter og opgavebesvarelser fra undervisningen
- Undervisningsmaterialer som fx kompendier og matematikbøger
- Lommeregner
- CAS-program
- Dynamisk geometriprogram
- Regneark
- Digitale læremidler og digitale undervisningsmaterialer
- Eventuelt andre apps og programmer fra undervisningen

Adgang til hjælpemidler via internettet:

Din skoleleder skal oplyse dig, om de hjælpemidler, programmer, digitale værktøjer og/eller digitale undervisningsmaterialer, som du må benytte ved prøven, skal tilgås lokalt (fx på din computer, usb-stik, dit eller skolens drev/lukkede netværk) eller medbringes i papirform, eller om du må tilgå dem via internettet.

Hvis du i den daglige undervisning fx har benyttet [GeoGebra](#), kan din skoleleder give dig lov til at bruge siden. Du må under prøven dog kun bruge dine egne materialer, som ligger under dit login.

Hvis du i undervisningen har arbejdet med andet materiale, som du ikke selv har udarbejdet, skal du kopiere disse materialer til dit eget login, hvis du skal have adgang til disse materialer under prøven.

Du må ikke under prøven søge frit i andres materiale efter et specifikt emne eller vejledning til, hvordan du løser en opgave. Det samme gør sig gældende på fx [YouTube](#), hvor du kan vælge at føje udvalgte filer til din egen konto.

OBS

Du må ikke bruge internettet til at søge efter viden i prøvesituationen.

10. klasse: Mundtlig prøve 2 timer inkl. karakterfastsættelse.

Du må bruge:

Alle hjælpemidler, som I har brugt i undervisningen.

Det kan fx være:

- Skrive- og tegneredskaber
- Matematiske opslagsværker
- Elevens egne noter og opgavebesvarelser fra undervisningen
- Undervisningsmaterialer som fx kompendier og matematikbøger
- Lommeregner
- CAS-program
- Dynamisk geometriprogram
- Regneark
- Digitale læremidler og digitale undervisningsmaterialer
- Eventuelt andre apps og programmer fra undervisningen

Adgang til hjælpemidler via internettet:

Din skoleleder skal oplyse dig, om de hjælpemidler, programmer, digitale værktøjer og/eller digitale undervisningsmaterialer, som du må benytte ved prøven, skal tilgås lokalt (fx på din computer, usb-stik, dit eller skolens drev/lukkede netværk) eller medbringes i papirform, eller om du må tilgå dem via internettet.

Hvis du i den daglige undervisning fx har benyttet [GeoGebra](#), kan din skoleleder give dig lov til at bruge siden. Dog må du under prøven kun bruge dine egne materialer, som ligger under dit login.

Hvis du i undervisningen har arbejdet med andet materiale, som du ikke selv har udarbejdet, skal du kopiere disse materialer til dit eget login, hvis du skal have adgang til disse materialer under prøven.

Du må ikke under prøven søge frit i andres materiale efter et specifikt emne eller vejledning til, hvordan du løser en opgave. Det samme gør sig gældende på fx [YouTube](#), hvor du inden prøven kan vælge at føje udvalgte filer til egen konto.

OBS

Du må ikke bruge internettet til at søge efter viden i prøvesituationen.

Prøverne i engelsk, tysk og fransk

Den skriftlige prøve i engelsk, tysk og fransk består af en opgave i sprogligt fokus samt en opgave i skriftlig fremstilling.

10. klasse: Sprogligt fokus samt skriftlig fremstilling (3 timer)

Sprogligt fokus er digital selvrettende.

Skriftlig fremstilling skal afleveres til bedømmelse.

Du må bruge:

Ordbøger og grammatiske oversigter.

I skriftlig fremstilling må der også anvendes et tekstbehandlingsprogram med stave- og grammatikkontrol.

Du må hverken benytte oversættelsesfunktioner eller ordforslagsprogrammer:

Vær opmærksom på, at nogle tekstbehandlingsprogrammer har en oversættelsesfunktion, fx Word. En sådan oversættelsesfunktion er heller ikke tilladt.

Adgang til hjælpemidler via internettet:

Din skoleleder skal oplyse dig, om de ordbøger og grammatiske oversigter, som du må benytte ved prøven, skal tilgås lokalt (fx på din computer, usb-stik, dit eller skolens drev/lukkede netværk) eller medbringes i papirform, eller om du må tilgå dem via internettet.

OBS

- Du må ikke benytte andre hjælpemidler end dem, der er nævnt her.
- Du må ikke bruge tekster og billeder fra internettet eller tekst-, lyd- og billedfiler fra computeren. Du må dog gerne indsætte billeder fra opgavesættet fra testogprøver.dk, men bemærk at layout ikke indgår i vurderingen af din besvarelse. Vi anbefaler derfor ikke, at du bruger tid på det.
- Du må ikke bruge internettet til at søge viden.

10. klasse: Mundtlig prøve

20 min. eksaminationstid inkl. karakterfastsættelse.

Ingen forberedelse lige før prøven.

Du skal huske at medbringe din disposition for dit selvvalgte emne til prøven.

Prøven i fysik/kemi

10. klasse: Mundtlig prøve

2 timer inklusiv karakterfastsættelse.

Du må bruge:

Alle hjælpemidler, som har været anvendt i den daglige undervisning.

Hjælpemidler kan fx være:

- Fagportaler
- Bogsystemer
- E-bøger
- Andre tekster
- Modeller
- Animationer
- Simuleringer
- Videoer
- Elevernes noter
- Laboratorie- og feltudstyr

Adgang til hjælpemidler via internettet:

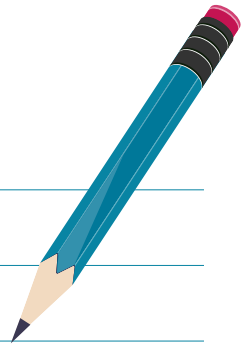
Din skoleleder skal oplyse dig, om de hjælpemidler, programmer, digitale værktøjer og/eller digitale undervisningsmaterialer, som du må benytte ved prøven, skal tilgås lokalt (fx på din computer, usb-stik, dit eller skolens drev/lukkede netværk) eller medbringes i papirform, eller om du må tilgå dem via internettet.

OBS

Du må ikke bruge internettet til at søge efter viden i prøvesituationen.



Mine noter:



A series of horizontal blue lines providing a ruled area for taking notes, starting from the top of the page and extending down to just above the footer.